

1. ידוע כי במשק פתוח הייתה ההשקעה המקומית הנקייה בשנה מסוימת גדולה מסך החיסכון של המרטים ושל הפירמות.

על סמך נתונים אלה, איזה מההיגדים הבאים הוא הנכון ביותר?

- א. אם בנוסף ידוע גם כי למשק היה בשנה זו עודף יבוא של סחורות ושירותים, ניתן לקבוע בוודאות כי חיסכון הממשלה היה חייב להיות שלילי.
- ב. אם בנוסף ידוע גם כי למשק היה בשנה זו עודף יצוא של סחורות ושירותים, או כי חשבון הסחורות והשירותים היה מאוזן, ניתן לקבוע בוודאות כי חיסכון הממשלה חייב היה להיות חיובי.
- ג. אם בנוסף ידוע גם כי חיסכון הממשלה היה חיובי, ניתן לקבוע בוודאות כי למשק היה בשנה זו עודף יצוא של סחורות ושירותים.
- ד. אם בנוסף ידוע גם כי חיסכון הממשלה היה שלילי, יתכן כי היה למשק בשנה זו עודף יצוא של סחורות ושירותים.
- ה. אם בנוסף ידוע גם כי למשק היה בשנה זו עודף יבוא של סחורות ושירותים וכן ידוע כי חיסכון הממשלה היה שלילי, ניתן לקבוע בוודאות כי ההשקעה הנקייה של המשק בשנה זו הייתה שלילית.

2. שוקולד מיוצר במשק סגור בתנאי תחרות משוכללת. הניחו כי יש שוקולד מסוג אחד בלבד. ידוע כי גמישות ההכנסה של הביקוש לשוקולד היא +2. עתה חלה עלייה של 10% בהכנסת הצרכנים.

בנסיבות המתוארות, איזה מההיגדים הבאים, המתייחסים למה שצפוי לקרות בשוק השוקולד, הוא הנכון ביותר?

- א. כמות שיווי המשקל בשוק השוקולד תגדל בהכרח בשיעור נמוך מ- 20%.
- ב. לא ניתן לומר מה יהיה כיוון השינוי בכמות שיווי המשקל בשוק השוקולד, שכן לא ידוע האם שוקולד הוא מוצר נורמלי.
- ג. כמות שיווי המשקל בשוק השוקולד תגדל ב- 20%.
- ד. יתכן שכמות שיווי המשקל בשוק השוקולד תגדל בשיעור העולה על 20%.
- ה. כמות שיווי המשקל בשוק השוקולד תגדל, אך לא ידוע באיזה שיעור.

3. משק סגור נמצא בשיווי משקל באבטלה. ידוע כי פער התוצר הוא 5 מיליארד ש"ח והנטייה השולית להוציא במשק היא 0.75. הניחו כי במשק זה הביקוש להשקעה תלוי ברמת התוצר הלאומי ובשער הריבית והביקוש לצריכה פרטית תלוי בהכנסה הפנויה. הביקוש לכסף במשק תלוי ברמת התוצר הלאומי ובשער הריבית. הממשלה מעוניינת להגדיל את הצריכה הציבורית בסך 1 מיליארד ש"ח ונשקלות שתי חלופות למימון ההוצאה:

- I הטלת מיסים בסכום קבוע השווה לתוספת לצריכה הציבורית.
- II מימון ההוצאה הנוספת על ידי איגרות חוב שיונפקו לציבור.

איזו מהטענות הבאות, המתייחסות להשוואה בין שתי החלופות, אינה נכונה?

- א. לא ניתן לקבוע בוודאות מה יקרה להשקעה על פי דרך II משום שמצד אחד יעלה שער הריבית ומצד שני יגדל התוצר הלאומי.
- ב. העלייה בשער הריבית שתתרחש על פי דרך II תהיה גבוהה מזו שתתרחש על פי דרך I.
- ג. על פי שתי דרכי המימון חייבת להיות עלייה ברמת התוצר הלאומי.
- ד. על פי שתי דרכי המימון לא יגיע המשק לתעסוקה מלאה.
- ה. על פי דרך I תתרחש ירידה בצריכה הפרטית, ועל פי דרך II תתרחש ירידה בהשקעה.

4. לפני מספר שנים התפרסם ספר של כלכלן צרפתי, שקבע כי ככל שאי השוויון בחלוקת ההכנסה גבוה יותר, קיים סיכוי גדול יותר כי יתרחש במשק משבר כלכלי.

מה יכולה להיות הסיבה לקשר זה?

- א. אם גדל אי השוויון בחלוקת ההכנסה, הדבר יביא לגידול בעודף הייבוא למשק ועובדה זו עשויה להביא למשבר כלכלי.
- ב. אם גדל אי השוויון בחלוקת ההכנסה, הדבר יחייב התערבות של הממשלה על ידי הטלת מיסים והמיסים ישפיעו לרעה על הצמיחה הכלכלית של המשק.
- ג. כאשר גדל אי השוויון בחלוקת ההכנסה, רמת הצריכה הפרטית היא גבוהה יותר ולכן הביקוש המצרפי גבוה יותר ובמשק יתהוו לחצים אינפלציוניים.
- ד. כאשר גדל אי השוויון בחלוקת ההכנסה, אנשים אינם רוצים לעבוד ולכן התוצר הלאומי יירד.
- ה. כאשר גדל אי השוויון בחלוקת ההכנסה, רמת הצריכה הפרטית היא נמוכה יותר ולכן הביקוש המצרפי נמוך יותר ובמשק תיווצר אבטלה.

5. הניחו מודל קיינסיאני במשק סגור עם שער ריבית קבוע. ידוע כי הנטייה השולית לצרוך מתוך ההכנסה הפנויה היא 0.6, הנטייה השולית להשקיע מתוך התוצר הלאומי הנקי שווה 0.15. הממשלה גובה מס הכנסה בשיעור של 25% מהתוצר הלאומי הנקי, הצריכה הציבורית אינה תלויה בגובה התוצר הלאומי. המשק מצוי בשיווי משקל באבטלה וידוע כי תקציב הממשלה במצב המוצא מאוזן. עתה מחליטה הממשלה להעניק למשפחות תשלומי העברה בסך 100. (הניחו כי גם לאחר השינוי עדיין לא הגיע המשק לתעסוקה מלאה).

איזה מהשינויים הבאים יתרחש כתוצאה מכך בתקציב הממשלה?

0.6
0.15
0.25

- א. ייווצר גירעון בסך 37.5
- ב. ייווצר גירעון בסך 22.5
- ג. ייווצר גירעון בסך 40
- ד. תקציב הממשלה יישאר מאוזן.
- ה. ייווצר גירעון בסך 62.5

6. פירמה פועלת בתנאים של תחרות משוכללת. עקומת ההוצאות השוליות של הפירמה היא בעלת צורה רגילה (U). ידוע כי ההוצאות השוליות משתוות להוצאות הממוצעות המשתנות ברמת ייצור של 50 יחידות.

בנסיבות המתוארות, איזה מבין ההיגדים הבאים המתייחסים לכמות שתציע הפירמה, הוא הנכון?

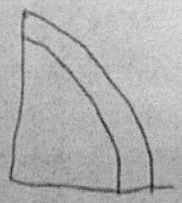


- א. יתכן שהפירמה תציע פחות מ- 50 יחידות.
- ב. אם הפירמה תייצר, הרי היא תציע בהכרח 50 יחידות או פחות מכך.
- ג. לא ניתן לדעת כמה יחידות תציע הפירמה מבלי לדעת מהן ההוצאות הקבועות שלה.
- ד. לא ניתן לדעת האם הפירמה תציע פחות או יותר מ- 50 יחידות, שכן הדבר תלוי במחיר המוצר.
- ה. אם הפירמה תייצר, הרי היא תציע בהכרח 50 יחידות או יותר מכך.

7. לפניכם חמישה שינויים שקרו השנה במשק סגור המייצר מוצרים א' ו- ב' בלבד.

איזה מבין השינויים הללו יתבטא השנה בתזוזה ימינה של עקומת התמורה של המשק (גבול אפשרויות הייצור)?

- א. פועלים שעבדו בייצור מוצר א' עברו לייצר את מוצר ב'.
- ב. הקצאת הפועלים השתנתה באופן שכל סוג של פועלים מועסק עתה בייצור המוצר בו יש לו יתרון יחסי.
- ג. המשק החליט לייצר, בנוסף למוצרים א' ו- ב', גם מכוונות המשמשות לייצור המוצרים. המכוונות תהיינה מוכנות בעוד 5 שנים ואז יוכנסו למעגל הייצור.
- ד. פועלים שהיו מובטלים, החלו להיות מועסקים לאחר שהממשלה החליטה להגדיל את תקציבה ולרכוש כמות נוספת של המוצרים.
- ה. פועלים שבעבר עבדו מרצונם רק 5 שעות ביום החליטו עתה, בשל שינוי בחוקי המס, לעבוד 8 שעות ביום.

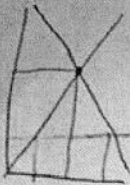




במשק קטן מייצרים מכנסי ג'ינס. בענף זה קיימת תחרות משוכללת. בנוסף מתקיים גם יבוא חופשי במחיר העולמי. השנה החליטה הממשלה שעליה לעודד את הייצור המקומי והיא שוקלת שתי דרכים להשגת מטרה זו:

- I להטיל מכס קבוע של 100 ש"ח על כל זוג ג'ינס מיובא.
- II להעניק סובסידיה בסך 100 ש"ח לכל זוג ג'ינס המיוצר במשק.

בנסיבות המתוארות, איזה מההיגדים הבאים הוא הנכון ביותר ביחס למה שצפוי לקרות בשוק זה?



- א. לצרכנים המקומיים אין זה משנה באיזו דרך מבין השתיים תבחר הממשלה כדי לעודד את הייצור המקומי.
- ב. מכס בגובה של 100 ש"ח ישפיע על הכמות המיוצרת בשוק המקומי כמו סובסידיה בגובה 100 ש"ח, גם במקרה שבו מחיר המוצר המיובא לאחר הטלת המכס יהיה גבוה ממחיר שיווי המשקל המקומי בהיעדר יבוא.
- ג. מכס בגובה 100 ש"ח ישפיע על הכמות המיוצרת בשוק המקומי כמו סובסידיה בגובה 100 ש"ח, רק במקרה שבו ימשיך להתקיים יבוא של המוצר גם לאחר הטלת המכס.
- ד. מכס בגובה של 100 ש"ח ישפיע על הכמות המיוצרת בשוק המקומי כמו סובסידיה בגובה 100 ש"ח רק במקרה שבו לא יתקיים כלל יבוא של ג'ינס לאחר הענקת הסובסידיה.
- ה. מכס בגובה של 100 ש"ח ישפיע על הכמות המיוצרת בשוק המקומי כמו סובסידיה בגובה 100 ש"ח.

9. נתון משק סגור ובו הביקוש לכסף תלוי ברמת התוצר הלאומי ומערכת הבנקים שומרת תמיד על יחס הרזרבה החוקי.

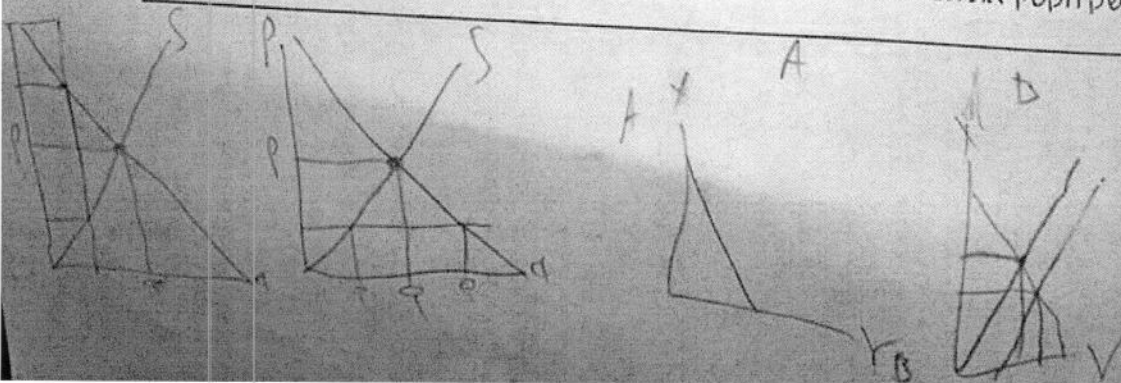
בנסיבות המתוארות, איזה מההיגדים הבאים הוא הנכון ביותר?

- א. אם הממשלה תגדיל את הצריכה הציבורית מבלי לשנות את גובה המיסים, בהכרח תתרחש במשק עליית מחירים.
- ב. אם הממשלה תגדיל את הצריכה הציבורית ותממן את תוספת ההוצאות על ידי מילווה מן הבנק המרכזי, בהכרח תתרחש במשק עליית מחירים.
- ג. אם הבנק המרכזי יבצע עירוי חיצוני חיובי המגדיל את בסיס הכסף, תחול ירידה בשער הריבית רק אם המשק היה במצב המוצא באבטלה.
- ד. אם הבנק המרכזי יבצע עירוי חיצוני שלילי המקטין את בסיס הכסף, תחול ירידה בשער הריבית רק אם המשק היה במצב המוצא באבטלה.
- ה. אם הבנק המרכזי יבצע עירוי חיצוני חיובי המגדיל את בסיס הכסף, בהכרח תחול ירידה בשער הריבית.

10. משק מסוים נמצא תמיד על גבי עקומת התמורה שלו והוא מייצר שני מוצרים: X ו-Y. לרשות המשק שני גורמי ייצור: A ו-B. גורם ייצור A יכול לייצר אך ורק את X וגורם ייצור B יכול לייצר אך ורק את Y. ידוע כי השנה גדלה הכמות המיוצרת של X בהשוואה לכמות X שיוצרה בשנה שעברה.

איזה מבין השינויים הבאים יכול להסביר את הגידול הזה?

- א. בהנחה שלא הוכנסו שיפורים טכנולוגיים בייצור X, חייב היה לקרות גידול בכמות A או בכמות B. יתכן שהמשק היה בשנה הקודמת בתוך עקומת התמורה שלו ולא על גבי העקומה.
- ב. בהנחה שלא הוכנסו שיפורים טכנולוגיים בייצור X, חייב היה לקרות גידול בכמות A במשק. יתכן שהוכנסו שיפורים טכנולוגיים בייצור Y והמשק בחר לא להגדיל את ייצור Y אלא את ייצור X.
- ה. יתכן שהמשק הקטין את הכמות המיוצרת של Y.



11. להלן נתונים אודות הביקוש וההיצע של עגבניות:

מחיר (בש"ח)	כמות מבוקשת (בק"ג עגבניות)	כמות מוצעת (בק"ג עגבניות)
3	12,000	4,000
4	11,000	5,000
5	8,000	8,000
6	6,000	9,000
7	5,000	10,000
8	4,000	11,000

בשוק העגבניות הייתה קיימת תחרות משוכללת, אולם החקלאים טענו כי הם לא יוכלו לקיים את המחיר הנוכחי וחלקם יאלץ לעזוב את הענף. הממשלה, שחששה כי הדבר יביא לעלייה חדה במחיר העגבניות, הציעה להבטיח לחקלאים מחיר מינימום בגובה 8 ש"ח לק"ג עגבניות.

הוצעו שתי הצעות שתאפשרנה עמידה ביעד זה:

- I החקלאים ימכרו לצרכנים במחיר המינימום והממשלה תרכוש את העודפים, אם יהיו כאלה.
- II מחיר המינימום שיקבלו החקלאים יובטח על ידי סובסידיה מתאימה לכל ק"ג עגבניות שתשולם על ידי הממשלה.

התנהל ויכוח בין חמישה מכלכלני הממשלה לגבי התקציב הנדרש על פי כל הצעה ועל הדרך הזולה ביותר להשגת המטרה.

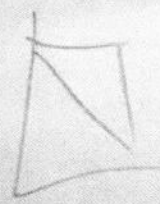
מי מהכלכלנים צודק?

- א. כלכלן ה', הסבור כי הצרכנים, החקלאים וגם הממשלה יעדיפו להשאיר את המצב הקיים של שיווי המשקל ולפצות את החקלאים בדרך אחרת.
- ב. כלכלן א', הסבור כי במקרה של סובסידיה (דרך II) נדרש התקציב הנמוך ביותר וזאת משום שגמישות הביקוש של הצרכנים בתחום הרלבנטי היא גדולה מ-1.
- ג. כלכלן ד', הסבור כי החקלאים יעדיפו את דרך I גם משום שהכנסותיהם תהיינה גדולות יותר וגם משום שלפי דרך זו הם פחות תלויים בממשלה, העלולה שלא לעמוד בהתחייבויותיה.
- ד. כלכלן ג', הסבור כי במקרה של סובסידיה (דרך II) נדרש התקציב הנמוך ביותר, אולם אין לכך כל קשר לגמישות הביקוש של הצרכנים בתחום הרלבנטי.
- ה. כלכלן ב', הסבור כי במקרה של קניית עודפים (דרך I) נדרש התקציב הנמוך ביותר וזאת משום שגמישות הביקוש של הצרכנים בתחום הרלבנטי היא קטנה מ-1.

12. ידוע כי בנק ישראל נוהג לרכוש דולרים בשוק, כאשר מטרתו היא למנוע את הירידה בשער הדולר (בש"ח) העלולה לפגוע בכדאיות הייצוא של המשק.

בנסיבות אלה, איזה מהמשפטים הבאים הוא הנכון ביותר?

- א. התערבות בנק ישראל בשוק מטבע החוץ עלולה להביא דווקא ליצירת פער דפלציוני שיגרום לירידה בתוצר הלאומי של שיווי משקל ולהתפתחות אבטלה במשק.
- ב. אם המשק מצוי בתעסוקה מלאה קיים חשש כי רכישת הדולרים על ידי בנק ישראל תביא להרחבת כמות אמצעי התשלום וזו תגרום ללחצים אינפלציוניים. כדי למנוע זאת על הבנק לבצע מכירת איגרות חוב לציבור בסכום השווה לערך הדולרים שנרכשו, במונחי שקלים.
- ג. רכישת הדולרים על ידי בנק ישראל אכן תביא לגידול בכמות אמצעי התשלום, אולם לכך יש בכל מקרה השפעה חיובית על המשק, משום שהדבר יעודד את הצמיחה הכלכלית.
- ד. רכישת הדולרים על ידי בנק ישראל תביא דווקא לצמצום בכמות אמצעי התשלום במשק ולכן השפעת הפעולה על המשק אינה חד משמעית; מצד אחד מניעת הירידה בשער הדולר תמנע את הירידה בייצוא, מצד שני הצמצום בכמות אמצעי התשלום עלול לגרום לירידה בביקוש המצרפי.
- ה. בנק מרכזי אף פעם אינו יכול למנוע את העלייה בערך המטבע המקומי, כלומר את התיסוף של השקל. אם קיים היצע גדול של דולרים במשק הישראלי, הרי שער הדולר במונחי שקלים חייב לרדת. אין טעם להילחם בכוחות השוק.



13. להלן נתונים על העיסקאות הבינלאומיות של משק מסוים (הנתונים במיליוני דולרים): יצוא סחורות ושירותים: 400, העברות חד צדדיות שנתקבלו: 300, הלוואות לטווח קצר שנתקבלו (נטו): 40, הלוואות לטווח ארוך שנפרעו על ידי המדינה (נטו): 60, השקעות ישירות שהושקעו במשק על ידי גורמים זרים: 100, יתרות מט"ח של המשק ירדו במשך השנה ב- 220.

400

על סמך נתונים אלה, מה היה גודלו של יבוא הסחורות והשירותים בשנה זו?

- א. יבוא הסחורות והשירותים עמד על 580
- ב. יבוא הסחורות והשירותים עמד על 520
- ג. יבוא הסחורות והשירותים עמד על 560
- ד. יבוא הסחורות והשירותים עמד על 1,000
- ה. יבוא הסחורות והשירותים עמד על 800

14. משק סגור נמצא בשיווי משקל באבטלה. ידוע כי במשק זה הביקוש לצריכה פרטית תלוי בהכנסה הפנויה בלבד והביקוש להשקעה תלוי בשער הריבית בלבד. הביקוש לכסף תלוי בשער הריבית וברמת התוצר הלאומי. הממשלה החליטה להגדיל את הצריכה הציבורית בגובה הפער הדפלציוני ולממן את תוספת ההוצאות על ידי מילווה מהבנק המרכזי (הדפסת כסף).

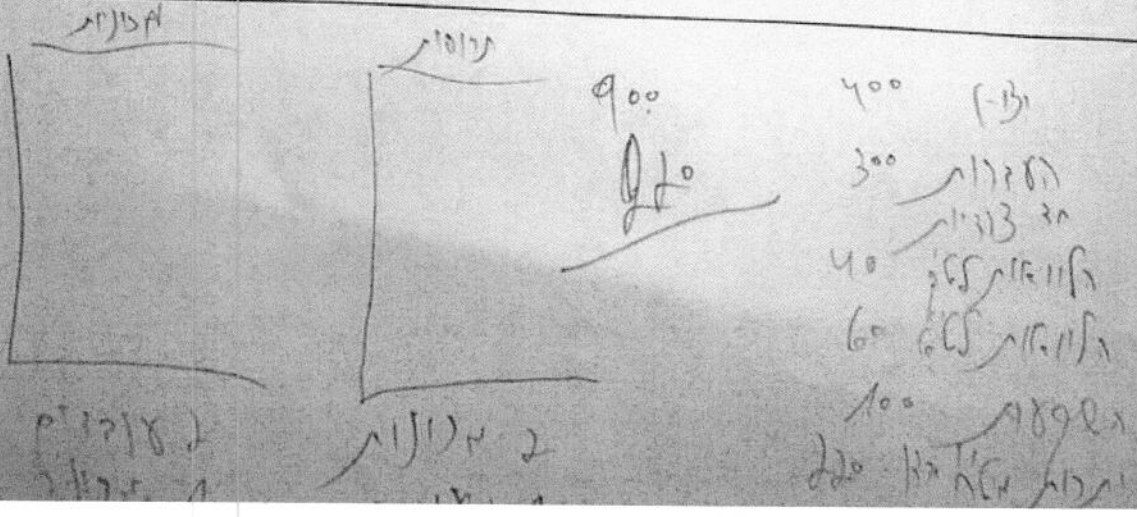
מה צפוי שיקרה במשק בשיווי המשקל החדש, בהשוואה לשיווי המשקל המקורי?

- א. שער הריבית חייב להישאר ברמתו המקורית, ולכן המשק יגיע לתעסוקה מלאה.
- ב. חייבת להתרחש במשק עליית מחירים.
- ג. חייבת להתרחש עלייה בשער הריבית ולכן המשק לא יגיע לתעסוקה מלאה.
- ד. יתכן ששער הריבית יירד ובמקרה כזה ברור כי המשק יגיע לתעסוקה מלאה.
- ה. אם התרחשה במשק עליית מחירים, בהכרח הגיע המשק לתעסוקה מלאה ושער הריבית נשאר ברמתו המקורית.

15. במשק מייצרים שני מוצרים; מכוניות ותרופות (הניחו כי יש רק סוג אחד של מכוניות וסוג אחד של תרופות). לייצור מכונית יש צורך בשני עובדים ובמכונה אחת, לייצור תרופה יש צורך בשתי מכוונות ובעובד אחד. לרשות המשק 100 עובדים ו- 100 מכוונות. ידוע כי המשק ייצר השנה 40 תרופות ו- 20 מכוניות.

איזה מההיגדים הבאים, המתייחסים למצב בו מצוי המשק, הוא הנכון ביותר?

- א. ההוצאה השולית האלטרנטיבית לייצור מכוניות נעה בין חצי תרופה לבין שתי תרופות. הצירוף אותו בחר המשק לייצר הוא יעיל ומצוי על גבי גבול אפשרויות הייצור שלו. האבטלה הקיימת היא אבטלה מבנית ואינה מעידה על קיום בזבוז.
- ב. מאחר שקיימת אבטלה של אחד מגורמי הייצור לא ניתן לחשב את ההוצאה השולית האלטרנטיבית לייצור מכוניות.
- ג. עדיף היה למשק לו היה מייצר 33 ושליש תרופות ו- 33 ושליש מכוניות, שכן זהו הצירוף היעיל היחיד שלא קיים בו בזבוז, שכן כל גורמי הייצור מועסקים.
- ד. במשק קיימים עובדים שאינם מועסקים והדבר מעיד על מצב של בזבוז.



16. במשק קיימים שדות משני סוגים.

להלן לוח תפוקת החיטה בשני סוגי השדות כפונקציה של מספר הפועלים המועסקים בהם:

כמות פועלים בשדה	תפוקת חיטה בשדה א' (ק"ג)	תפוקת חיטה בשדה ב' (ק"ג)
1	1,000	700
2	1,800	1,300
3	2,100	1,600
4	2,250	1,850

קיימים 200 בעלי שדות, שלכל אחד שדה אחד בלבד (הניחו כי בעלי השדות אינם עובדים). במשק קיימת תחרות משוכללת ובעלי השדות מעוניינים להביא את רווחיהם למקסימום. ידוע כי במשק 100 שדות מכל סוג ו- 650 פועלים. כמו כן, ידוע כי מחיר ק"ג חיטה הוא 3 ש"ח. הניחו כי בייצור חיטה אין הוצאות אחרות, פרט לשכר העבודה.

בנסיבות המתוארות, איזה מההיגדים הבאים הוא הנכון ביותר?

- א. מאחר שקיימת במשק תחרות משוכללת יקבל כל גורם ייצור הכנסה השווה לערך התפוקה השולית שלו; כל פועל יקבל 900 ש"ח, כל בעל שדה מסוג א' יקבל 3,150 ש"ח וכל בעל שדה מסוג ב' יקבל 2,100 ש"ח.
- ב. הכנסת בעלי השדות אינה תלויה בסוג השדה אלא רק במספר הפועלים המועסקים אצלם - ככל שמספר הפועלים המועסקים בשדה גדול יותר תהיה הכנסת בעל השדה גבוהה יותר.
- ג. בעלי שדות ב' המעסיקים 4 פועלים יקבלו הכנסה גבוהה מזו שמקבלים בעלי שדות ב' המעסיקים 3 פועלים בלבד.
- ד. מאחר שקיימת במשק תחרות משוכללת יקבל כל גורם ייצור הכנסה השווה לערך התפוקה השולית שלו; כל פועל יקבל 750 ש"ח, כל בעל שדה מסוג א' יקבל 4,050 ש"ח וכל בעל שדה מסוג ב' יקבל 2,550 ש"ח.
- ה. לא ניתן לחשב את תפוקת המשק, משום שלא ידוע אם כל הפועלים יהיו מועסקים.

17. להלן המאזן המאוחד של מערכת הבנקים המסחריים:

נכסים	התחייבויות		
הלוואות	פיקדונות עו"ש	600	3,000
		2,400	

הבנקים שומרים תמיד על יחס הרזרבה הנדרש. ידוע כי הציבור מחזיק בידיו מזומן בסך 800. עתה מחליט הציבור להגדיל את כמות המזומן שהוא רוצה להחזיק בידיו בסך של 300 (כלומר, הציבור מבצע עירוי פנימי שלילי). הבנק המרכזי מעוניין למנוע כל שינוי בכמות אמצעי התשלום וכדי להשיג זאת הוא משנה את יחס הרזרבה החוקי של הבנקים.

מהו (בקירוב) יחס הרזרבה החדש שקבע הבנק המרכזי?

- א. 14%
- ב. 15%
- ג. 9.9%
- ד. 11.11%
- ה. 20%

מחיר / ש"ח
 500
 500

18. עד היום היה שוק המנגו מאופיין בקיומה של תחרות משוכללת. עתה הודיעה מועצת הפירות כי היא מוכנה לרכוש ממגדלי המנגו כמות של 1,000 טון מנגו במחיר מובטח של 5,000 ש"ח לטון. ידוע כי לאחר התערבות הממשלה גדלה כמות המנגו המיוצרת, אולם מחיר המנגו בשוק היה אמנם גבוה ממחיר שיווי המשקל הקודם, אך היה נמוך מ- 5,000 ש"ח לטון.

איזה מבין ההיגדים הבאים יכול להסביר את התוצאה הזאת?

- א. בהכרח ירד הביקוש של הצרכנים למנגו.
- ב. מחיר של 5,000 ש"ח לטון היה נמוך ממחיר שיווי המשקל הקודם בשוק.
- ג. ההפרש בין הכמות המוצעת על ידי מגדלי המנגו במחיר 5,000 ש"ח לטון לבין הכמות המבוקשת במחיר זה על ידי הצרכנים, הוא קטן מ- 1,000 טון.
- ד. ההפרש בין הכמות המוצעת על ידי מגדלי המנגו במחיר 5,000 ש"ח לטון לבין הכמות המבוקשת במחיר זה על ידי הצרכנים, הוא גדול מ- 1,000 טון.
- ה. בהכרח נכנסו מגדלים נוספים לשוק המנגו, ולפיכך גדל ההיצע.

19. להלן נתונים על משק מסוים: תוצר לאומי נקי: 1,030, גירעון בתקציב הממשלה: 240, צריכה פרטית: 400, יבוא: 680, מס הכנסה: 160, יצוא: 480, אין סובסידיות, אין מיסי עקיפין, אין תשלומי העברה, כל רווחי הפירמות חולקו.

בהתבסס על נתונים אלה, איזה מההיגדים הבאים הוא הנכון ביותר ביחס למשק זה?

- א. ההשקעה המקומית הנקייה היא 230.
- ב. החיסכון האישי הוא 270 וההשקעה המקומית הנקייה היא 410.
- ג. ההשקעה המקומית הנקייה היא 240 וההכנסה הפנויה היא 200.
- ד. ההשקעה הנקייה של המשק היא 230 והחיסכון האישי הוא 470.
- ה. החיסכון של המשק הוא 200.

20. בייצור מוצר X וגם בייצור מוצר Y משתמשים במכונות ייחודיות לכל ענף ובעובדים זהים (הומוגניים). כמות המכונות בכל פירמה קבועה בזמן הקצר והפירמות פועלות בתנאי תחרות משוכללת בשוק המוצרים וגם בשוקי גורמי הייצור.

בנסיבות המתוארות, איזה מההיגדים הבאים הוא הנכון ביותר?

- א. יתכן ששכר העבודה של העובדים בענף Y יהיה גבוה מהשכר בענף X, אם הממשלה משלמת ליצרנים של Y סובסידיה עבור כל פועל מועסק.
- ב. אם מחיר מוצר X גבוה ממחיר מוצר Y והתפוקה השולית של העובדים בשני הענפים היא זהה, יהיה שכר העובדים בענף X גבוה מהשכר בענף Y.
- ג. אם ערך התפוקה השולית של עובדים בענף X גבוה מזה של עובדים בענף Y, יתכן שהשכר של עובדים בענף X יהיה גבוה מהשכר בענף Y.
- ד. שכר העבודה בשני הענפים חייב להיות זהה.
- ה. אם התפוקה השולית של העובדים בענף X גבוהה מזו של העובדים בענף Y, יהיה שכר העובדים בענף X גבוה מהשכר בענף Y.

Handwritten notes:
 *
 שוק
 יחסי

Handwritten notes:
 1030
 240
 400
 680
 160
 480
 ייצור
 צריכה
 יבוא
 יצוא

