

1. קיימות שתי מדינות; אידיליה ואוטופיה. שתי המדינות מייצרות חיטה ותפוזים באמצעות עבודה בלבד. במדינת אידיליה דרושים לייצור 2 עובדים ואילו לייצור טון תפוזים דרושים 4 עובדים. במדינת אוטופיה דרושים לייצור טון חיטה 6 עובדים ולייצור טון תפוזים דרושים 6 עובדים. לא קיימות מגבלות כלשהן על קיום מסחר בינלאומי בין שתי המדינות הללו. הניחו שלא קיימות הוצאות הובלה.

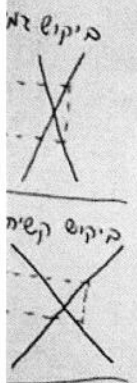
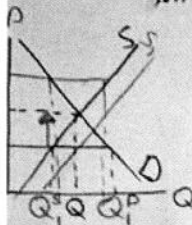
על סמך נתונים אלה, איזה מההיגדים הבאים הוא הנכון ביותר?

- א. מאחר שלא נתונות כמויות העובדים בשתי המדינות, לא ניתן לקבוע לאיזו מהן יש יתרון יחסי בייצור חיטה או בייצור תפוזים.
- ב. למדינת אידיליה יש יתרון מוחלט בייצור שני המוצרים ולפיכך לא כדאי לה לקיים מסחר בינלאומי עם מדינת אוטופיה.
- ג. למדינת אידיליה יש יתרון יחסי בייצור חיטה ולפיכך היא תייצא חיטה ותייבא תפוזים.
- ד. מאחר שלא נתונות כמויות העובדים בשתי המדינות, לא ניתן לקבוע למי מהן יש יתרון יחסי באחד המוצרים וכמו כן לא ניתן לקבוע למי מהן יש יתרון מוחלט בייצור המוצרים.
- ה. למדינת אוטופיה יש יתרון יחסי בייצור חיטה ולפיכך היא תייצא חיטה ותייבא תפוזים.

2. הממשלה מנסה להילחם ביוקר המחיה באמצעות היתר לייבא עגבניות מחו"ל במחיר נמוך ממחיר שיווי המשקל המקומי של עגבניות. ידוע כי בתקופת החגים ייבאו רשתות השיווק 500 טון עגבניות, אולם מחיר העגבניות לצרכן לא ירד כלל.

אזו מהסיבות הבאות יכולה להסביר תופעה זו?

- א. כנראה שבשוק העגבניות לא מתקיימת תחרות משוכללת.
- ב. החקלאים הגדילו את כמויות העגבניות המוצעות על ידם.
- ג. יתכן שהמשק ייצא עגבניות לחו"ל ולכן הכמות המוצעת בשוק המקומי לא השתנתה, למרות הייבוא.
- ד. הביקוש של הצרכנים לעגבניות ירד.
- ה. חלה ירידה במחירי ירקות אחרים המהווים תחליף לעגבניות.



3. מוצר X מיוצר ונצרך במשק סגור. הממשלה מעוניינת להוריד את המחיר שמשלמים הצרכנים ולפיכך היא מחליטה להעניק סובסידיה בסך 1 ש"ח לכל יחידת X מיוצרת.

ננסיבות המתוארות, איזה מההיגדים הבאים הוא הנכון ביותר?

- א. עלות הסובסידיה לממשלה תהיה גדולה יותר ככל שהביקוש ל-X יותר גמיש וככל שההיצע של X יותר קשיח.
- ב. הירידה במחיר שמשלמים הצרכנים על יחידת X תהיה גדולה יותר ככל שהביקוש של הצרכנים ל-X יותר גמיש וההיצע של X יותר קשיח.
- ג. בכל מקרה, הכמות הנצרכת של X תעלה וגם הוצאות הצרכנים על X יעלו.
- ד. פידיון היצרנים יגדל רק אם גמישות הביקוש של הצרכנים למוצר X גדולה מ-1.
- ה. העלייה במחיר שמקבלים היצרנים לכל יחידת X תהיה גדולה יותר ככל שהביקוש של הצרכנים ל-X יותר גמיש וככל שההיצע של X יותר קשיח.

4. ידוע כי המשק הבריטי מצוי במצב של אבטלה. בעקבות משאל העם שבו החליטו אזרחי בריטניה לעזוב את האיחוד האירופי התרחש פיחות של יותר מ-10% בשער המטבע הבריטי (לירה שטרלינג).

בהנחה שזהו השינוי היחיד שקרה, מה צפוי לקרות במשק הבריטי בעקבות שינוי זה?

- א. הייצוא הבריטי יגדל אך הייבוא יגדל גם כן ולכן לא ניתן להעריך את כיוון השינוי בביקוש המצרפי.
- ב. הייצוא הבריטי יקטן והייבוא יגדל והדבר יביא לירידה בביקוש המצרפי ולירידת מחירים, וזה יביא להיפוך המגמה, כך שלא ניתן להעריך מה יהיה השינוי הסופי במצב המשק.
- ג. המיתון במשק הבריטי יחמיר ומימדי האבטלה צפויים לעלות.
- ד. הייצוא הבריטי יגדל והייבוא יקטן והדבר דווקא ישפר את מצב המשק.
- ה. מחירי המוצרים המקומיים במשק הבריטי צפויים לעלות.

ימים תנאי
צא לחו"ל

כתוצאה

ד והכמות

קטן וגם

המשווקת

שוק

זן לדעת

20, רמה
2,000, יית

רות.
שלושים

כח

ג

ג

אוי שילוני
רעם ישלוי

ה השולית

גובה מס

ווי משקל

ה הביקוש

לשינוי

לשינוי

לפער

ימי יגדל

יכה

C =

I

G

AD

AD

AD

8. ידוע כי במשק ישנם 1,200 מהנדסי אלקטרוניקה, זהים בכישוריהם, המתמחים בתחום הסייבר. הכשרת מהנדס נוסף נמשכת יותר משנתיים. אין במשק זה אפשרות למהנדסים אלה לעבוד שעות נוספות. כיום מועסקים כל מהנדסי הסייבר במגזר הפרטי ועלות ההעסקה השנתית של כל מהנדס היא 400,000 ש"ח. ידוע כי גמישות הביקוש של המגזר הפרטי למהנדסי סייבר היא 1- . לאור ההתקפות האחרונות של פצחנים (האקרים) על אתרי אינטרנט של הממשלה, החליט משרד האוצר לשכור 200 מהנדסי סייבר ולשם כך היקצה תקציב נוסף (למטרה זו בלבד) בסך 80 מיליון ש"ח. לא ניתן להשתמש בכסף זה למטרה אחרת ולא ניתן לממן העסקת מהנדס סייבר אלא מתקציב זה בלבד. איזה מן המשפטים הבאים מתאר בצורה הנכונה ביותר את המצב הצפוי בשוק מהנדסי הסייבר בשנה הקרובה?

- א. יתכן שגם אם התקציב הנוסף יעמוד על 80 מיליון ש"ח בלבד, תוכל הממשלה להשיג 200 מהנדסי סייבר בעלות של 400,000 ש"ח לכל מהנדס ואילו במגזר הפרטי יועסקו 1,000 מהנדסים בעלות של 480,000 ש"ח לכל מהנדס.
- ב. על מנת שהממשלה תצליח להשיג 200 מהנדסי סייבר התקציב הנוסף צריך לעמוד לפחות על סך 93.33 מיליון ש"ח בקירוב.
- ג. על מנת שהממשלה תצליח להשיג 200 מהנדסי סייבר גובה התקציב הנוסף צריך לעמוד לפחות על סך 96 מיליון ש"ח.
- ד. עלות ההעסקה של מהנדס סייבר במגזר הפרטי תגיע ל- 480,000 ש"ח (בהנחה שהתקציב הנוסף של הממשלה הוא 80 מיליון ש"ח).
- ה. התקציב הנוסף בסך 80 מיליון ש"ח יאפשר לממשלה להעסיק את 200 המהנדסים בהם היא מעוניינת.

9. ידוע כי למשק היה השנה עודף בסך 2 מיליארד דולר בחשבון השוטף של מאזן התשלומים, אך למרות זאת ירדו יתרות המט"ח של המשק ב- 1 מיליארד דולר. איזו מהפעולות הבאות יכולה להסביר את התופעה?

- א. המשק קיבל הלוואות מחו"ל בסכום של 3 מיליארד דולר.
- ב. המשק קיבל העברות חד צדדיות מחו"ל בסך 3 מיליארד דולר, אולם הן לא התקבלו במזומן אלא בסחורות.
- ג. המשק פרע חובות לחו"ל בסך 3 מיליארד דולר.
- ד. המשק קיבל השקעות מחו"ל בסכום של 3 מיליארד דולר.
- ה. הצירוף הזה הוא בלתי אפשרי; בוודאי חלה טעות כלשהי בחישוב נתוני מאזן התשלומים.

10. הניחו כי במשק קיימת מערכת בנקים. כל הבנקים שומרים תמיד על יחס הרזרבה הנדרש, שהוא 40%. המאזן המאוחד של כל הבנקים מראה את הנתונים הבאים:

נכסים		התחייבויות	
מזומן ופיקדונות בבנק המרכזי	100,000	פיקדונות עו"ש	250,000
איגרות חוב ממשלתיות	50,000		
הלוואות לציבור	100,000		

ידוע כי הציבור מחזיק בידיו מזומן בסך 50,000. לאור המצב הכלכלי הגרוע החליט הבנק המרכזי לרכוש מן הבנקים הפרטיים את כל איגרות החוב הממשלתיות הנמצאות ברשותם. מה יקרה בשוק הכסף בעקבות פעולתו של הבנק המרכזי?

- א. פיקדונות עו"ש יגדלו ב- 125,000 וההלוואות לציבור יגדלו ב- 75,000.
- ב. ההלוואות לציבור יגדלו בסך 125,000 וגם אמצעי התשלום יעלו בסך 125,000.
- ג. מאחר שאין נתונים על השינוי ברזרבות הבנקים הפרטיים, לא ניתן לדעת האם יתרחש גידול בכמות פיקדונות עו"ש בבנקים.
- ד. אם בנוסף לשינוי המתואר יקרה עירוי פנימי חיובי, הרי הגידול בכמות אמצעי התשלום יהיה קטן מ- 125,000.
- ה. אם כמות המזומן שהציבור מחזיק בידיו אינה קבועה, אלא עומדת ביחס קבוע עם כמות פיקדונות עו"ש של הציבור, הרי הגידול בכמות אמצעי התשלום יהיה גבוה מ- 125,000.

מ"מ 3 50,000

250k 218 | 100k 100k

100k 100k

100k + 100k + 50k = 250k

כמות ה"מ = 100

5/8

~~$C = C_0 + MPC(Y - T)$~~

11. איזה מההיגדים הבאים, המתייחסים לפונקציית הצריכה הפרטית, הוא הנכון ביותר?

- א. הצריכה הפרטית עולה עם העלייה בהכנסה ולפיכך קטן החיסכון האישי עם העלייה בהכנסה.
- ב. אם ידוע כי הנטייה הממוצעת לצרוך יורדת עם עליית ההכנסה, הרי בהכרח גם הנטייה השולית לצרוך יורדת עם עליית ההכנסה.
- ג. אם פונקציית הצריכה של כל המשפחות הן זהות והנטייה השולית לצרוך יורדת עם עליית ההכנסה, גידול באי השוויון בחלוקת ההכנסות במשק יגרום לירידה בצריכה במשק.
- ד. אם פונקציית הצריכה של כל המשפחות הן זהות והנטייה השולית לצרוך יורדת עם עליית ההכנסה, גידול באי השוויון בחלוקת ההכנסות במשק יגרום לעלייה בצריכה במשק.
- ה. אם בעקבות ירידה בגודל הרכוש של המשפחות הפרטית המתוכננת (בכל רמת הכנסה) ב-100 מיליון ש"ח, הרי החיסכון האישי בכל רמת הכנסה עולה ב-100 מיליון ש"ח כפול הנטייה השולית לחסוך.

12. ענף הטקסטיל פועל בתנאים של תחרות משוכללת. לאחרונה הוכנסו בייצור הטקסטיל שיפורים טכנולוגיים שהביאו לגידול בתפוקה השולית של העובדים.

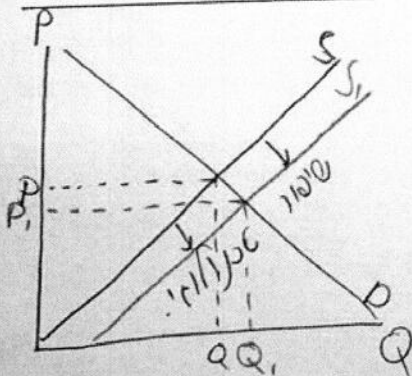
מה מהשינויים הבאים צפוי שיקרה בעקבות השיפורים הטכנולוגיים הללו?

- א. ירידה במחיר של מוצרי טקסטיל בכל מקרה וגידול בפידיון של הפירמות בענף, רק בתנאי שגמישות הביקוש למוצרי טקסטיל בתחום הרלבנטי גדולה מ-1.
- ב. ירידה במחיר של מוצרי טקסטיל וגידול בפידיון של הפירמות בענף.
- ג. הכמות הנמכרת של מוצרי טקסטיל וגם מחירם לא ישתנו, אולם רווחי הפירמות יגדלו בשל הירידה בהוצאות הייצור.
- ד. ירידה במחיר של מוצרי טקסטיל בכל מקרה וגידול בפידיון של הפירמות בענף, רק בתנאי שגמישות הביקוש למוצרי טקסטיל בתחום הרלבנטי קטנה מ-1.
- ה. צמצום הכמות הנמכרת של מוצרי טקסטיל ועלייה במחירם.

13. במשק סגור ללא ממשלה מייצרים חלב וגלידות בלבד. הניחו כי אין פחת. החלב נמכר לצרכנים פרטיים וליצרני הגלידות. הגלידות נמכרות לצרכנים הפרטיים בלבד. ידוע כי ענף החלב מוכר במשך השנה את כל החלב שהוא מייצר. השנה קנו הצרכנים חלב בסכום כולל של 4,000 ז"ז וגלידות בסכום כולל של 6,000 ז"ז. ערך החלב שיוצר בשנה זו היה 8,000 ז"ז וערך הגלידות שיוצרו בשנה זו היה 8,000 ז"ז.

על סמך נתונים אלה, מה מהבאים נכון?

- א. הערך המוסף של ענף הגלידות היה 9,000 ז"ז.
- ב. הערך המוסף של ענף הגלידות היה 7,000 ז"ז.
- ג. החיסכון של המשק היה 6,000 ז"ז.
- ד. התוצר הלאומי הנקי של המשק היה 16,000 ז"ז.
- ה. ההשקעה הנקייה של המשק הייתה 2,000 ז"ז.



14. הניחו כי בשוק הדירות החדשות קיימות דירות מסוג אחד בלבד ולפיכך מחירן של כל הדירות החדשות הוא זהה. כמו כן, הניחו כי בשוק הדירות החדשות קיימת תחרות משוכללת. מאחר שכל ההצעות שהועלו כדי להוריד את מחירי הדירות ולהגדיל את כמותן לא הצליחו להשיג את המטרה, הועלתה לאחרונה הצעה לקבוע כמטרה בנייתן של שלוש מאות אלף דירות חדשות ולתת סובסידיה לכל דירה חדשה נבנית. גובה הסובסידיה ייקבע באופן שיבטיח את השגת המטרה. המומחים נחלקו בדעתם לגבי גובה התקציב הדרוש למטרה זו.

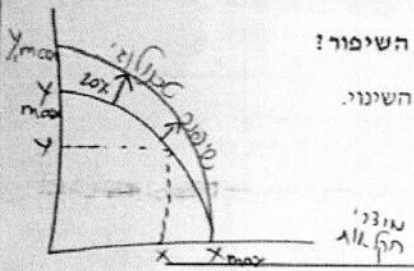
$P \downarrow Q \uparrow$

בנסיבות המתוארות, איזה מההיגדים הבאים הוא הנכון ביותר?

- א. התקציב הדרוש הוא גדול יותר ככל שהביקוש לדירות חדשות הוא קשיח יותר וההיצע של דירות חדשות הוא קשיח יותר.
- ב. התקציב הדרוש הוא גדול יותר ככל שהביקוש לדירות חדשות הוא קשיח יותר וההיצע של דירות חדשות הוא גמיש יותר.
- ג. התקציב הדרוש הוא גדול יותר ככל שהביקוש לדירות חדשות הוא גמיש יותר וההיצע של דירות חדשות הוא קשיח יותר.
- ד. התקציב הדרוש הוא גדול יותר ככל שהביקוש לדירות חדשות הוא גמיש יותר וההיצע של דירות חדשות הוא גמיש יותר.
- ה. התקציב הדרוש יהיה גדול יותר אם הסובסידיה תינתן לצרכנים ולא לחברות הבנייה.

15. עקומת התמורה של המשק קמורה והוא נמצא תמיד על גבי העקומה. במשק מייצרים שני סוגי מוצרים; מוצרי חקלאות ומוצרי תעשייה. עתה חל שיפור טכנולוגי בייצור מוצרי תעשייה וכתוצאה ממנו עולה כמות מוצרי התעשייה שיכול המשק לייצר ב- 20%. הניחו כי לאחר השיפור בחר המשק לייצר אותה כמות של מוצרי חקלאות שייצר לפני השינוי.

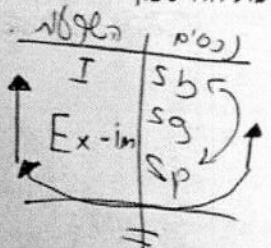
מה מהבאים נכון בהתייחס למצב המשק לאחר השיפור בהשוואה למצבו לפני השיפור?



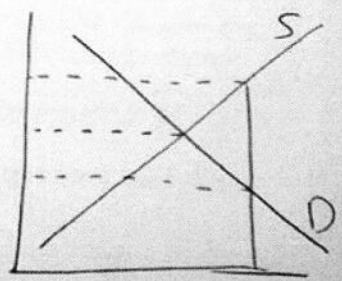
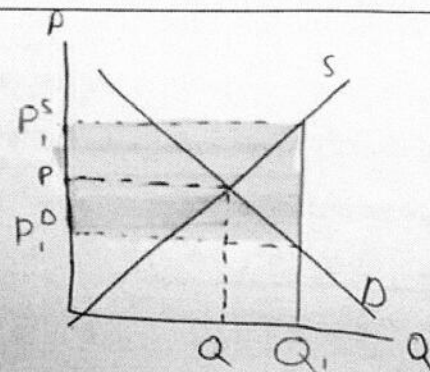
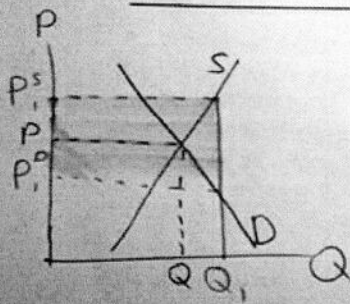
- א. העלות האלטרנטיבית הממוצעת לייצור מוצרי תעשייה נשארה כפי שהייתה לפני השינוי.
- ב. סך כול העלויות האלטרנטיביות לייצור מוצרי תעשייה ירד.
- ג. סך כול העלויות האלטרנטיביות לייצור מוצרי חקלאות ירד.
- ד. סך כול העלויות האלטרנטיביות לייצור מוצרי חקלאות עלה ב- 20%.
- ה. העלות השולית האלטרנטיבית לייצור מוצרי חקלאות ירדה.

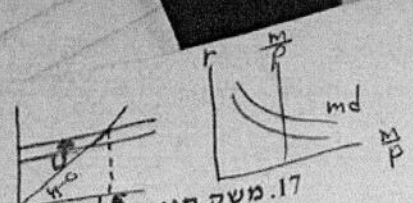
16. ידוע כי במשק פתוח ההשקעה המקומית בבניינים, בציוד ובמלאי הייתה קטנה מסך כול החיסכון האישי + החיסכון העסקי.

בנסיבות המתוארות, איזה מההיגדים הבאים הוא הנכון ביותר?



- א. אם היה למשק עודף יצוא, הרי בהכרח היה לממשלה עודף בתקציבה.
- ב. בהכרח היה לממשלה גירעון בתקציבה.
- ג. אם היה למשק עודף יבוא, יתכן שתקציב הממשלה היה מאוזן.
- ד. אם היה למשק עודף יבוא, הרי בהכרח היה לממשלה גירעון בתקציבה.
- ה. אם היה למשק עודף יצוא, הרי בהכרח היה לממשלה גירעון בתקציבה.





17. משק סגור מצוי במצב של שיווי משקל בתעסוקה מלאה. עתה מתרחשת במשק רעידת אדמה הגורמת להרס של חלק ממלאי ההון במשק והתוצר של תעסוקה מלאה יורד ב- 20%. מה צפוי שיקרה במשק בעקבות שינוי זה?

- א. בשל הירידה ברמת התוצר של תעסוקה מלאה ייווצר במשק פער אינפלציוני ותתרחש עליית מחירים.
- ב. במשק ייווצר פער דפלציוני ובעקבותיו יירד התוצר ותהיה במשק אבטלה.
- ג. בשל הירידה בתוצר תחול ירידה בשער הריבית והדבר יביא לגידול בביקוש להשקעות. בסופו של דבר לא יחול כל שינוי בגודל התוצר הלאומי.
- ד. המשק יישאר במצב של שיווי משקל בתעסוקה מלאה ברמת התוצר הקודמת, משום שהממשלה תגדיל את הצריכה הציבורית לשם תיקון הנוקים של רעידת האדמה.
- ה. בהנחה שהביקוש המצרפי לא ישתנה, המשק יישאר במצב של שיווי משקל בתעסוקה מלאה ברמת תוצר נמוכה יותר ובשער ריבית נמוך יותר מאלה שהיו לפני רעידת האדמה.

18. פירמה מייצרת מוצר X ופועלת בשוק תחרותי משוכלל. מה תעשה הפירמה, בזמן הקצר, על מנת להביא את רווחיה למקסימום?

- א. תייצר את התפוקה שבה המחיר שווה להוצאה השולית, בתנאי שהמחיר גבוה או שווה למינימום ההוצאות המשתנות הממוצעות (AVC).
- ב. תייצר את התפוקה שבה ההוצאות הממוצעות המשתנות (AVC) הן מינימליות.
- ג. תייצר את התפוקה שבה המחיר שווה להוצאה השולית, בתנאי שהמחיר גבוה או שווה למינימום ההוצאות השוליות.
- ד. תייצר את התפוקה שבה ההפרש בין המחיר לבין ההוצאה השולית (MC) הוא מקסימלי.
- ה. תייצר את התפוקה שבה ההוצאות השוליות (MC) הן מינימליות.

19. משק סגור מצוי בשיווי משקל בתעסוקה מלאה. הניחו כי במשק זה הביקוש לכסף תלוי ברמת התוצר הלאומי.

בנסיבות המתוארות, איזה מההיגדים הבאים הוא הנכון ביותר?

- א. אם הממשלה תקטין את הוצאותיה לצריכה ציבורית מבלי להקטין את המיסים, לא תחול ירידה בשער הריבית.
- ב. אם הממשלה תגדיל את הוצאותיה לצריכה ציבורית מבלי להגדיל את המיסים, לא תתרחש עלייה במחירים.
- ג. אם הבנק המרכזי יבצע פעולה המביאה להקטנת כמות הכסף הנומינלית, לא תחול עלייה בשער הריבית.
- ד. אם הבנק המרכזי יבצע פעולה המביאה להגדלת כמות הכסף הנומינלית, לא תחול ירידה בשער הריבית.
- ה. אם הממשלה תגדיל את הוצאותיה לצריכה ציבורית מבלי להגדיל את המיסים, לא תחול עלייה בשער הריבית.

20. לאחרונה התפרסמו ידיעות על כך שבמוצר "דגני בוקר של חברת אלפא" התגלו חיידקי סלמונלה. מה צפוי שיקרה בשוק מוצר זה?

- א. הפידיון של היצרנים יקטן רק במקרה שגמישות הביקוש למוצר בתחום הרלבנטי גדולה או שווה ל-1.
- ב. לא ניתן לקבוע בוודאות מה יקרה לפידיון של היצרנים, מאחר שאין נתונים לגבי תגובתם של יצרני מוצרים תחליפיים.
- ג. הפידיון של היצרנים יקטן רק במקרה שגמישות הביקוש למוצר בתחום הרלבנטי גדולה מ-1.
- ד. הפידיון של היצרנים יקטן בכל מקרה.
- ה. סביר מאד שהמחיר של המוצר יירד ולכן, במקרה שגמישות הביקוש למוצר גדולה מ-1, הפידיון של היצרנים יכול לעלות.